

ANEXO I - CONDICIONES TÉCNICAS

Título obra: 2036 OMENA-G **Autor y director:** Albert Boadella
Compañía: Joglars - **Coordinador Técnico:** Jesús Díaz-Pavón
Duración de la obra: 90 m. aprox. Sin interrupción.

Aunque se estudiará particularmente cada caso según las condiciones específicas del local, las condiciones básicas son las siguientes:

1. ESPACIO ESCÉNICO

Dimensiones mínimas requeridas: Ancho entre paredes 14 m.
 De boca a fondo: 8 m.
 Distancia a peíne: 15 m.

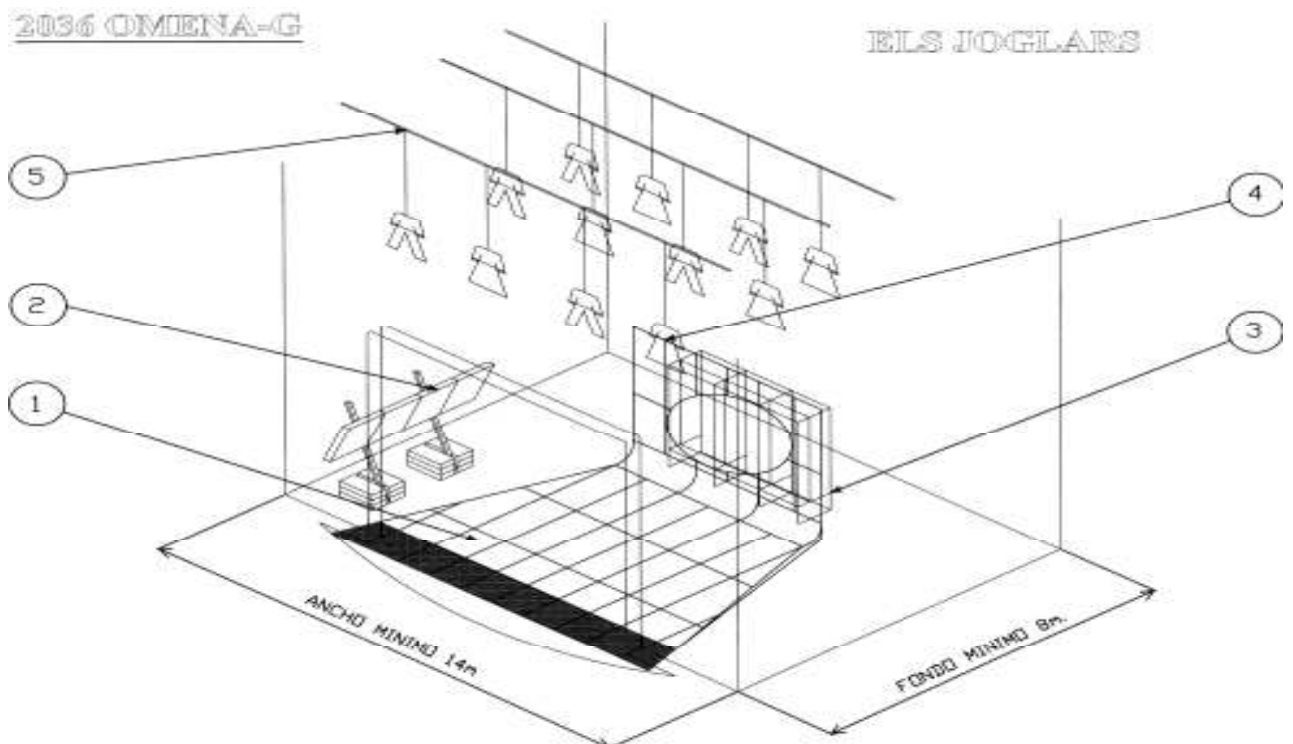
Planta escenografía:

La escenografía está formada por una plataforma trapezoidal de 9,5m. en su parte más ancha x 5,80m. en su parte más estrecha, con una longitud de 6m. en su versión mayor, (hay una variante de 5m.) (Fig.1).

Dicha plataforma es desmontable, formada por planchas de aluminio grabado y con una inclinación del 3%. A continuación, y siguiendo una curva de 0,5m., se levanta una pared también de planchas de aluminio de 5,80 m. de ancho x 4,60 m. de alto (Fig. 4).

Detrás de dicha pared, se monta una estructura de 4m. de ancho x 3,60m. de alto que soporta una pantalla de **leds** que va reproduciendo imágenes durante el espectáculo.(Fig. 3). A ambos lados del espacio escénico, se sitúan 8 paneles de lámparas dicroicas (4 por lado) con sus correspondientes transformadores. (Fig. 2).

Para un efecto final, hay una serie de vestidos colgados de tres barras. (Fig.5).



Necesidades de telar:

- El espectáculo empieza a telón cerrado.

Al llegar la compañía, TODAS LAS BARRAS DESDE LA EMBOCADURA HASTA LA ESTRUCTURA DE LA PANTALLA (~6,5m.) DEBEN ESTAR LIMPIAS, para poder distribuir todas las necesidades del telar:

- 4 barras de luces
- 3 barras para los vestidos
- 1 barra para un TUL (aportado por la Cía.)
- 1 barra para un efecto de telón rojo (aportado por la Cía.)
- 1 barra para colgar un motor (aportado por la Cía.) para ayudar a montar la pantalla.
- 1 barra para ayudar a montar la pared de fondo
- 1 barra de cierre final de fondo
- Bambalinas, etc.

2. ILUMINACIÓN y SONIDO

Tomas de corriente mínimas requeridas:

- 70.000 W para iluminación (220V o 380V)
- 3.000 W para sonido (a poder ser independiente)
- 20.000 W para la pantalla

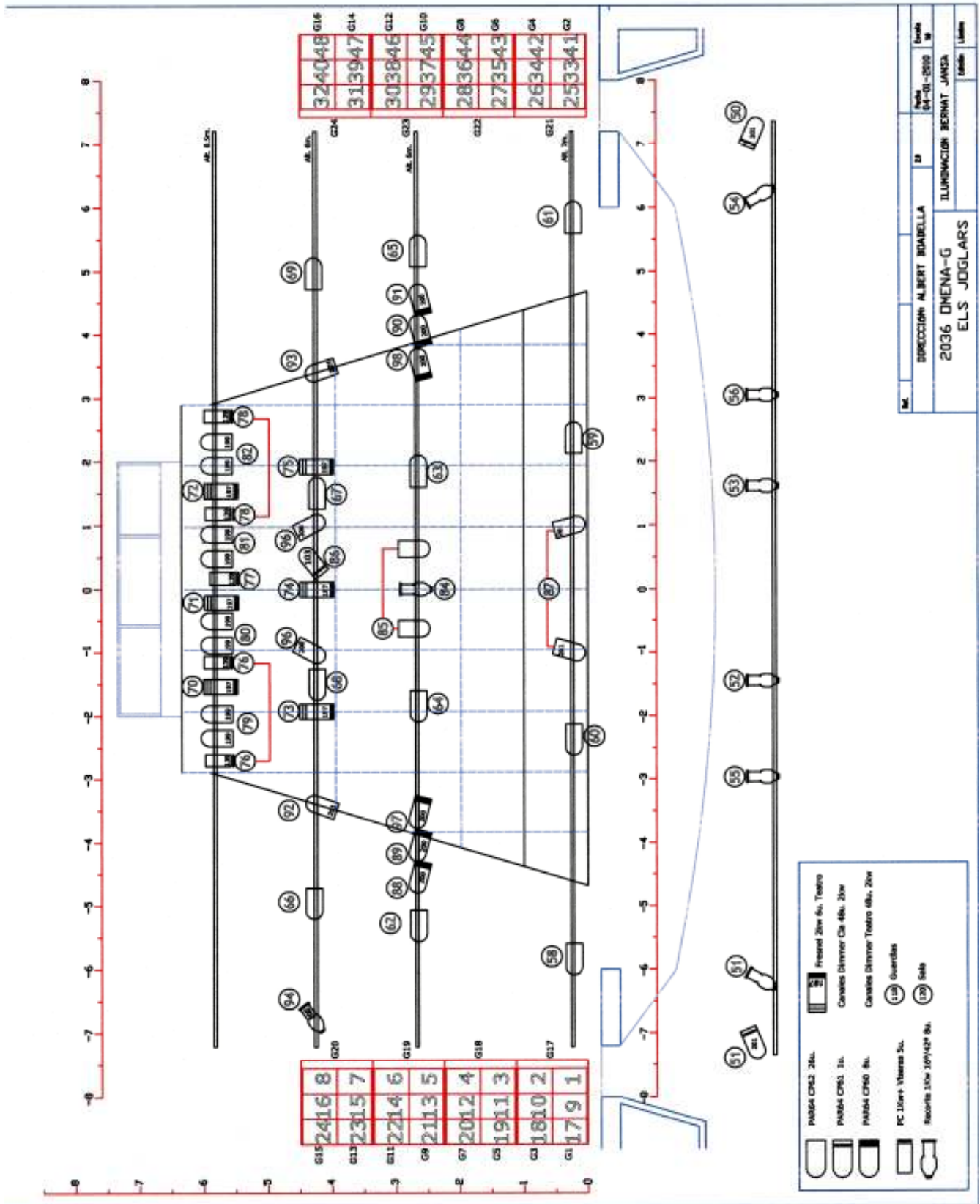
Ubicación controles de sonido y iluminación:

Se dispondrá de dos espacios (**uno de 6m. cuadrados y otro de 8m. cuadrados, o bien un total de 14m. cuadrados**) en **el fondo de la sala** para instalar los controles de luz, sonido y pantalla. La ubicación de los mismos se hará de común acuerdo entre los responsables técnicos y según las necesidades de LA COMPAÑÍA

MUY IMPORTANTE: ANTES DE PONER LAS ENTRADAS A LA VENTA, CONTACTAR CON EL DIRECTOR TÉCNICO POR SI ES NECESARIO ELIMINAR BUTACAS DEL PATIO PARA LA UBICACIÓN DE LOS CONTROLES DE LUZ Y SONIDO

2.1 Iluminación

La iluminación consiste en 8 paneles de luz, (4 por lado) (Fig.2), con estructura para elevarlos y sus correspondientes transformadores. Cada panel consta de 72 lámparas dicroicas que corresponden a 6 canales de regulación por panel. Se complementa con 4 barras para focos interiores, **más 1 barra en el patio de butacas.** (Ver plano de iluminación adjunto).



M.	DIRECCIÓ ALBERT BOABELLA	23	Fecha	04-01-2010	W
2036 OMENA-G			IL·LUMINACIÓ BERNAT JANSÀ		
ELS JOGLARS			Dibuix		
			Linha		

Material de iluminación aportado por la COMPAÑÍA:

- 20 PAR 64.
- 5 PC Robert Juliat 1Kw.
- 2 recortes Robert Juliat 1Kw 16/42°.
- 8 paneles de lámparas dicroicas (4 por lado, 48 canales) con estructura, cableado (Socapex y Harting 12ch), transformadores y dimmers.
- 48 canales DIMMER 2kw ADB Micropack + Distribuidor.
- Cableado para acometida y Dmx.
- Mesa de luces: ADB MENTOR.

Material requerido al TEATRO:

- 15 PAR 64 (lámparas CP60 y CP62).
- 6 FRESNEL 2Kw + viseras.
- 12 recortes 1 ó 2Kw, de ángulo variable en puente de sala.
- 48 canales DIMMER de 2Kw.
- 4 barras electrificadas + 1 puente en sala.
- Acometida trifásica, 70.000w, para dimmers Cía.
- Conexión DMX en control y escenario (dimmers).

El personal del TEATRO montará y desmontará junto con el técnico de la COMPAÑÍA todos los equipos.

Técnico de iluminación: **Fer Lázaro**

produccionesmiguelito@yahoo.es

2.2 Sonido

Los actores actúan con micros inalámbricos, por lo cual aportamos:

- 2 Racks de 6 micros inalámbricos marca SENNHEISER serie 3000 en UHF
- El equipo de reproducción está formado por altavoces NEXO Modelos GEO, 212.4 y PS15.
- Mesa de mezclas YAMAHA digital mixing console M7CL.
- Todos los amplificadores, minidisc, efectos y cableado pertinente, así como manguera multifilar y también sistema intercom

3. CARGA Y TRANSPORTES

El TEATRO, mediante un representante del mismo, se ocupará de la coordinación de la llegada de los camiones el día antes del montaje, estacionamiento en el mismo teatro o parking vigilado y de los permisos para acceso, cargas y descargas en el teatro, en caso de ser zona peatonal, casco antiguo o con difícil accesibilidad.

LA COMPAÑÍA no se hará cargo de las sanciones que se puedan derivar del estacionamiento de los vehículos en la zona del Teatro durante su estancia.

3.1. Vehículos en gira

Camiones en gira: 2*

1. Camión MAN Mod. 8163 LC
Dimensiones: 8 m. largo x 2,45 m. ancho x 3,70 m. alto y 8.500 Kg. de PMA
Matrícula: B-9796-WV
2. Camión MAN Mod. 19364 FLL
Dimensiones: 10,5 m. largo x 2,45 m. ancho x 3,75 m. alto y 18.000 Kg. de PMA
Matrícula: 5761 CPL

*En determinadas ocasiones se suma un Furgoneta Mercedes Benz – Vito matrícula 2080 DFG, Anchura: 1,905 mm, Altura: 1,950 mm

4. MONTAJE, PERSONAL REQUERIDO Y HORARIOS

Aunque cada caso se estudiará específicamente y se concretarán horarios y personal entre los responsables técnicos del TEATRO Y COMPAÑÍA, el esquema general es el siguiente:

- La sala, el escenario (libre de cualquier objeto que dificulte el montaje) y las barras limpias, estarán a disposición de la COMPAÑÍA a las **9h.** del día acordado para el montaje con la presencia de un Responsable Técnico. El personal de carga se convocará una hora más tarde o sea a las **10h.** de la mañana.

4.1. Personal requerido para el montaje

- **Personal del teatro:** 3 maquinistas , 3 electricistas y 1 sonido
- **Personal de carga y descarga:** 8 personas (2 primeras horas) y 4 personas resto de montaje

4.2. Horarios aproximados de montaje.

- **09.00 h:** Llegada de camiones y técnicos, examen del escenario y marcación del espacio escénico.
- **10.00 h:** Inicio de la descarga para la que se necesitarán 8 personas. Una vez finalizada la descarga (2h aproximadamente) se quedarán 4 de estas personas para los primeros movimientos de material
- **14.00 h:** receso para comer
- **16. 00 h:** Montaje de tarde con el personal del teatro y de la compañía
- **20.00 h:** Fin del montaje

5. SERVICIO DE FUNCIÓN:

Personal del teatro requerido durante la función:

- 3 maquinistas
- 1 electricista

Escenario:

- 10 botellas de agua mineral sin gas de 1,5 l. por función.
- 10 sillas en el escenario durante la función para colocar utilería diversa.

Camerinos: (8 + 1)

- 8 Camerinos equipados con ducha, jabón, toallas y agua mineral para los actores (8)
- 1 Camerino colectivo para el equipo técnico (4) con idénticas condiciones a disposición desde el día del montaje

Tintorería – Lavandería:

- La compañía puede precisar de dichos servicios. El teatro, si no dispone de este servicio, deberá facilitar el contacto para la recogida y entrega de dicha ropa.

6. DESMONTAJE. PERSONAL REQUERIDO Y HORARIOS

El desmontaje se efectuará inmediatamente después de finalizada la última representación

Personal requerido para el desmontaje:

- **Personal del teatro:** 3 maquinistas , 3 electricistas y 1 sonido
- **Personal de carga y descarga:** 4 personas (2 primeras horas) y 4 personas más convocadas 2 horas después de finalizar la función para el resto del desmontaje y carga en los camiones. Total 8 personas.

7. CONTACTAR CON JOGLARS**Oficina de Joglars**

Avda.Paisos Catalans 5

08500 Vic /(Barcelona)

T.93 883 24 43 F.93 885 33 15

Coordinación técnica:

JESÚS DÍAZ-PAVÓN

T. 669 948 937

jesusdiaz@elsjoglars.com

Prensa y Comunicación:

CRISTINA FERRÁNDEZ

T. 93 883 24 43

cris@elsjoglars.com

Producción y Contratación:

ALBA ESPINASA

T. 93 883 24 43

alba@elsjoglars.com